

**DALMEC**  
controle de ponto e acesso



**MANUAL DE INSTRUÇÕES**  
**D960**

## INTRODUÇÃO

O equipamento D960 é um relógio de ponto cartográfico, utilizado para registrar cartões de ponto, podendo realizar a impressão nas cores preto e vermelho.

Ao inserir o cartão ponto no relógio, ele recolhe, imprime data e horário e o devolve. Isso inibe a ação do usuário de tirar o cartão enquanto ele ainda está sendo impresso, o que comprometeria a impressão no cartão de ponto.

Os horários para troca da coluna de impressão podem ser previamente configurados, desobrigando o funcionário de ajustar em qual coluna pretende registrar o ponto.

Outro recurso que o relógio D960 da DALMEC oferece é a configuração de horários, à partir dos quais a impressão do registro de ponto pode ser feita na cor vermelha em casos de atrasos.

O relógio D960 também possui alto-falante interno que possibilita sinalizar o início e término de expediente, sem necessidade de um dispositivo externo. Paralelamente, o equipamento permite a instalação de uma sirene externa, para assim potencializar o som.

Siga todas as orientações do manual de instruções e aproveite todos os recursos do D960.

Agradecemos a preferência e esperamos superar todas suas expectativas.

DALMEC - Controle de Ponto e Acesso

## ÍNDICE

1. INTRODUÇÃO.....	2
1. Índice .....	3
1. CONHECENDO EQUIPAMENTO.....	3
1.1 Conteúdo da Caixa.....	4
1.2 Partes do Equipamento.....	5
1.3 Teclas de Controle.....	5
2. CUIDADOS NA OPERAÇÃO.....	6
3. INSTALAÇÃO.....	6
4. SIRENE.....	7
5. CONFIGURANDO O D960.....	8
5.1 Configurações Básicas.....	8 / 9
5.2 Resumo das Opções.....	9 / 10
5.3 Guia Prático.....	10
6. COMO TROCAR DE FITA DE IMPRESSÃO.....	11
7. SOLUÇÃO DE PROBLEMAS.....	12 / 13
8. GABARITO DE FIXAÇÃO.....	14
10. GARANTIA / MODALIDADE BALCÃO.....	15

## CONHECENDO O EQUIPAMENTO

### 1.1 Conteúdo da Caixa

Retire o relógio de ponto D960 da caixa e verifique se todos os itens abaixo estão incluídos.

01 - Relógio de Ponto marca DALMEC modelo D960

01 - Folder com link do nosso site para download deste manual de instrução

01 - Fonte externa Bivolt Automática 110v 220v

100 - Cartões de Ponto Original DALMEC

02 - Chaves para abrir a tampa frontal

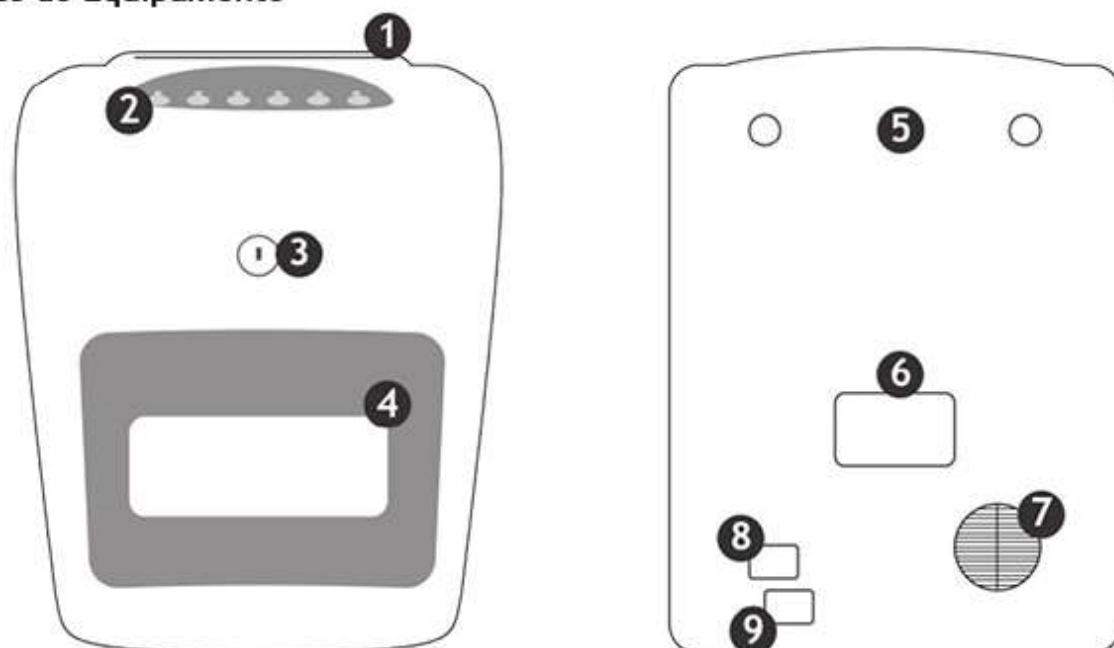
01 - Fita de Impressão já montada no equipamento

## LOJA ONLINE DE ACESSÓRIOS

[www.dalmecrelogios.com.br/shop](http://www.dalmecrelogios.com.br/shop)

- > CARTÕES DE PONTO
- > FITA DE IMPRESSÃO
- > PORTA CARTÃO DE PONTO - CHAPEIRAS
- > NO-BREAK
- > SIRENES EXTERNAS

## 1.2 Partes do Equipamento



01 - Entrada do cartão de ponto

02 - Teclado de configuração (teclas de opções e LED indicador)

1ª ENTRADA, 1ª SAÍDA, 2ª ENTRADA, 2ª SAÍDA, 3ª ENTRADA e 3ª SAÍDA

03 - Fechadura

04 - Display LCD com Backlight

Hora, Minuto, Dia do mês, Dia da Semana, Símbolo de Alimentação e Cor da Impressão

05 - Ponto de Fixação, distância entre os pontos de fixação de 115 mm

(Indicação de parafusos e buchas de 6 mm)

06 - Numero de série do equipamento

07 - Auto-Falante interno

08 - Entrada de conexão da Fonte de Alimentação

09 - Entrada para fios de sirene externa (Item Opcinal)

## 1.3 Teclas de Controle e Ajustes

+ (Mais) - Aumenta o valor do campo

- (Menos) - Diminui o valor do campo

Enter - Confirma a valor configurado / Entra na função

Back - Retorna variável anterior

Clear - Limpa a variável

Mode - Permite escolher o código de uma função

Set - Entrar e sai do modo de configuração

Reset - Reposiciona os motores

## 2. CUIDADOS NA OPERAÇÃO

Para reduzir o risco de incêndio ou choque elétrico, observe atentamente as seguintes instruções:

- Desconecte o produto da tomada para limpá-lo
- Não utilize limpadores líquidos ou aerossol, apenas um pano úmido com água
- Nunca derrame líquido de nenhum tipo sobre o produto
- Não sobrecarregue as tomadas de parede e cabos de extensão, pois isso poderá ocasionar falhas no funcionamento
- Nunca coloque ou pressione objetos para dentro do equipamento, pois estes poderão tocar em algum ponto de voltagem perigoso e ocasionar curto-circuito, o que pode resultar na queima do equipamento.

## ATENÇÃO

Em locais onde incide muita oscilação de energia elétrica, é extremamente recomendado a utilização de ESTABILIZADORES ou NOBREAK, a fim de corrigir a tensão de entrada no equipamento. Caso contrário o equipamento poderá ATRASAR ou ADIANTAR os SEGUNDOS, e com o passar do tempo os MINUTOS.

## 3. INSTALAÇÃO

Local indicado para instalação:

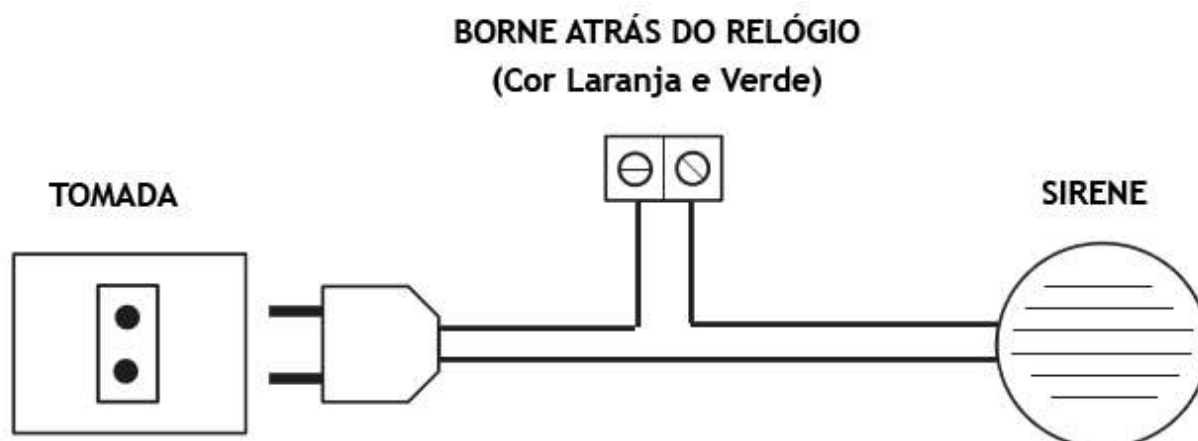
Afastado de umidade excessiva, temperaturas extremamente baixas ou altas, luz direta do sol, poeira, vibrações mecânicas, afastado de fonte de ruído ou interferência elétrica.

Instalação Física:

Para colocar o equipamento em seu local de uso, basta fazer dois furos na parede de 6 mm de diâmetro na horizontal e equidistantes 115 mm, colocar as duas buchas e dois parafusos, depois basta pendurá-lo. A altura ideal para uso do equipamento é de 90 a 100 cm da base até o chão.

#### 4. SINALEIRO

Para ligar a sirene externa ao equipamento, observe os desenhos abaixo e, se necessário, contate um técnico eletricista ou o setor técnico da DALMEC. Não deixe que nada repouse sobre o cabo de força. Não coloque este produto em local em que o cabo esteja exposto a passagem de pessoas ou em contato com a água ou umidade.



Obs.: A sirenes externas e um acessorio OPCIONAL do equipamento

Consulte os modelos de sirenes compativel

LOJA DE ACESSORIOS ONLINE

[www.dalmecrelogios.com.br/shop](http://www.dalmecrelogios.com.br/shop)

## 5. CONFIGURANDO SEU D960

Para acessar as opções de configuração de seu relógio de ponto D960, retire a tampa frontal usando a chave inclusa. Movimente para direita botao "SET" localizado à esquerda, por de baixo do teclado de entradas e saídas.

Os códigos das funções (opções de configuração) são numerados de "00" a "73" e são exibidos em tamanho menor na parte de baixo do display, no campo DIA.

A opção piscando sempre será a que pode ser alterada com os botões + e -

Apertando "ENTER" a opção piscando será confirmada e seguirá para próxima função.

A opção "BACK" permite reconfiguração de uma opção que havia sido confirmada anteriormente.

### 5.1 CONFIGURAÇÕES BÁSICAS

#### OPÇÃO 00 = ANO

Irã aparecer no display 20 "24" piscando no canto direito do visor, aperte as tecla + ou - para ajustar o ANO corretamente, e pressione "ENTER" para gravar e passar para próxima opção.



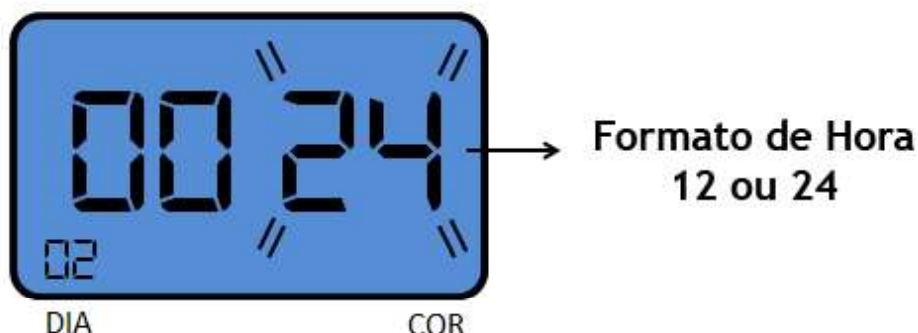
#### OPÇÃO 01 = MÊS e DIA

Inicialmente estará piscando o lado esquerdo do display, ajuste o MÊS com as teclas + e -, em seguida aperte a tecla ENTER para confirmar e passa para o ajuste do DIA, e novamente com as teclas + e - ajuste para o dia correspondente.



**OPÇÃO 02 = FORMATO DE HORA**

Piscando o lado direito do display, ajuste o formato de hora à sua escolha 12 HORAS ou 24 HORAS, com os botões + e -, e aperte ENTRE para confirmar a passar para a próxima opção.

**OPÇÃO 03 = HORA e MINUTO**

Piscando o lado esquerdo do display, ajuste a HORA com os botões + e -, em seguida ajuste os MINUTOS, aperte ENTER para confirmar a passar para a próxima opção.

**5.2 RESUMO DAS OPÇÕES**

00 = ANO

01 = MÊS e DIA

02 = FORMATO DE HORA 12h ou 24h

03 = HORA e MINUTO

04 = HORÁRIO DE MUDANÇA DO DIA - (Padrão 00:00)

05 = FORMATO DE CARTÃO DE PONTO e LINHA VAZIA

06 = MÊS e DIA DO INÍCIO DO HORÁRIO DE VERÃO

07 = HORA DE INÍCIO DO HORÁRIO DE VERÃO

08 = MÊS e DIA DO FINAL DO HORÁRIO DE VERÃO

09 = HORA DO FINAL DO HORÁRIO DE VERÃO

10 = ALTURA DA IMPRESSÃO NA LINHA (entre 0 e 9)

11 = MARGEM DA IMPRESSÃO NA LINHA (entre 0 e 9)

12 = MODO DE CONFIGURAÇÃO, VALOR PADRÃO 01

## HORÁRIOS DE SIRENE

13 = DURAÇÃO EM SEGUNDOS DO TOQUE DA SIRENE (entre 0 e 59 segundos)

De 14 a 37 = HORÁRIOS DE TOQUE DA SIRENE - 24 possibilidades configuráveis

**NOTA TÉCNICA:** Esta configuração é um opcional de uso, podendo ser útil para uma empresa e outras não, e dependerá da necessidade do toque de uma sirene.

## COLUNA AUTOMÁTICA

De 38 a 55 = HORÁRIOS PARA TROCA DE COLUNA AUTOMÁTICA

38 = 1ª ENTRADA / 39 = 1ª SAÍDA / 40 = 2ª ENTRADA / 41 = 2ª SAÍDA / 42 = 3ª ENTRADA

43 = 3ª SAÍDA / 44 = 1ª ENTRADA / 45 = 1ª SAÍDA / 46 = 2ª ENTRADA / 47 = 2ª SAÍDA

48 = 3ª ENTRADA / 49 = 3ª SAÍDA / 50 = 1ª ENTRADA / 51 = 1ª SAÍDA / 52 = 2ª ENTRADA

53 = 2ª SAÍDA / 54 = 3ª ENTRADA / 55 = 3ª SAÍDA

**NOTA TÉCNICA:** Esta configuração é um opcional de uso, podendo ser útil para uma empresa e outras não, podendo depender da distribuição do quadro de horários de cada empresa.

## COR DA IMPRESSÃO - ATRASOS

De 56 a 72 (PARES) = HORÁRIO PARA TROCA DA COR DE FITA PARA VERMELHO

De 57 a 73 (IMPARES) = HORÁRIO PARA TROCA DA COR DE FITA PARA PRETO

Ajustando início e fim da cor, exemplo horário comercial padrão das 8h00 ao 12h00 e das 13h00 as 18h00:

56 (PAR) = 08:10 começa a registrar os atrasos em VERMELHO (10 minutos de tolerância opcional)

57 (IMPAR) = 12:00 volta a registrar em PRETO e fica registrando até

58 (PAR) = 13:00 começa a registrar em VERMELHO novamente até

59 (IMPAR) = 18:00 volta a registrar em PRETO até as 08:10 do dia seguinte, e assim segue o ciclo.

**NOTA TÉCNICA:** Esta configuração é um opcional de uso, podendo ser útil para uma empresa e outras não, podendo depender da distribuição do quadro de horários de cada empresa.

## 6. COMO TROCAR DE FITA DE IMPRESSÃO

- 1° Retire a tampa frontal do D960 com a chave que acompanhou o equipamento
  - 2° Pressione a tecla 2ª SAÍDA para posicionar o cabeçote no centro do equipamento
  - 3° Desligue o equipamento da tomada
  - 4° Puxe os dois engate da fita de impressão, dois “pininhos pretos” na parte frontal e retire-a puxando para cima
  - 5° Coloque a nova fita de impressão na mesma posição, empurrando-a para baixo até engatar o carrinho
  - 6° Verifique se a fita de impressão ficou corretamente posicionada
  - 7° Ligue novamente o equipamento na tomada
  - 8° Aperte o 1ª ENTRADA e na sequência 3ª SAÍDA, e repita esta passo 3x
- Isto fará com que a fita de impressão se movimente e se auto-ajuste no mecanismo de impressão

Obs.: Produtos não homologados poderão danificar o equipamento suspendendo a garantia. Utilize somente suprimentos originais, como fita e cartões de ponto.

**ATENÇÃO:** Em hipótese alguma utilize tinta de carimbo ou similar na fita de impressão do equipamento, pois ela contém substâncias químicas que resseca e irá travar as agulhas do cabeçote de impressão.

LOJA ONLINE DE ACESSORIOS

[www.dalmecrelogios.com.br/shop](http://www.dalmecrelogios.com.br/shop)

> FITA DE IMPRESSAO

## 7. SOLUÇÕES DE POSSÍVEIS PROBLEMAS

**O equipamento não liga:**

Teste a tomada para ver se a mesma não fornece tensão fora da faixa aceitável entre 100 e 240 V. Verifique se o cabo de tensão e a conexão na parte de trás do equipamento, e se estão em perfeitas condições

**A sirene não toca:**

Revise as configurações, opção 13 (tempo de acionamento) e de 14 a 37 (programação dos horários de toque de sirene).

Verifique e se a ligação dos cabos está correta (conforme desenho da página 7).

Certifique-se de que a sirene esteja funcionando corretamente ligando-a diretamente a rede elétrica

**Posição de impressão está errada:**

Reconfigure, por meio das opções “10” e “11”: altura do rodapé e a margem

**A cor da fita está errada ou invertida:**

Revise as configurações de troca de cor de fita (opções de “56” a “73”).

Verifique se a fita está inserida corretamente no equipamento

**Relógio adianta ou atrasa:**

Pode haver interferência elétrica ou magnética que prejudica o bom funcionamento do relógio. Considere a possibilidade de ligar o relógio a um estabilizador ou a um no-break de qualidade

**O relógio não aceita cartão de ponto:**

Desconecte a fonte do relógio por alguns segundos e a reconecte novamente

Outra causa pode ser o cartão de ponto utilizado, de marcas não recomendada ou não original

Evite deixar os cartões de ponto em locais úmidos ou exposto diretamente a luz solar

**Marcação saindo fracas:**

Pode estar gasta devido ao tempo de uso

Em média uma fita de impressão nova tende a durar entre 6 a 8 mil registro de ponto

Reinstale a fita de impressão, retire-a e a recoleque no equipamento (conforme página 11)

**A data e hora do relógio está incorreta:**

Reconfigure o equipamento nas opções 00 - 01 - 02

**Aparece no visor do relógio a mensagem "Err1"**

**O modo de inserir o cartão de ponto esta errado (cabeçalho ou rodape)**

**Aparece no visor a mensagem "Err2"**

**Posição do cartão de ponto errada (esquerda ou direita)**

**Aparece no visor a mensagem "Err3"**

**Erro interno de memória, tente desligar o relógio na tomada e liga-lo novamente**

**O relógio registra o ponto somente na primeira quinzena:**

**Nao esta sendo utilizado cartões de ponto homologados ao equipamento, cartões de ponto de base reta não são indicados e ira apresentar este erro. Troque por um novo cartão de ponto original**

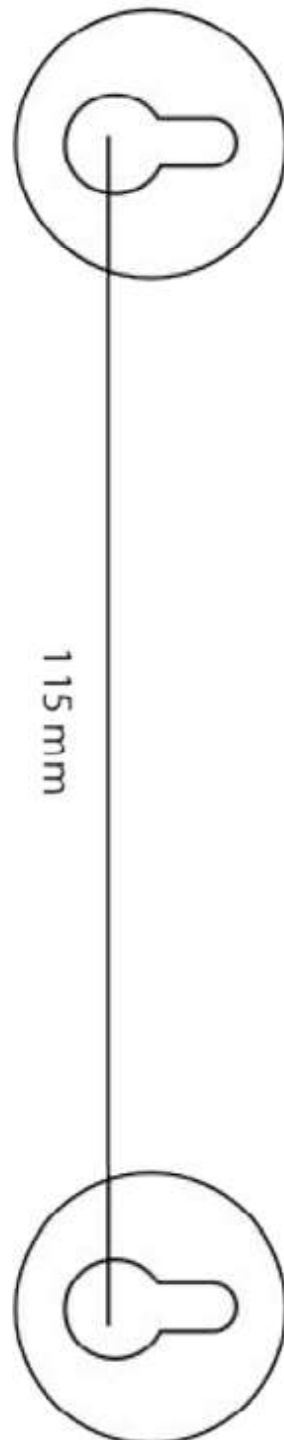
**Em outros casos entre em contato com nossa Assistência Técnica**

**Telefone (11) 3815-0066**

**Endereço para envio do equipamento:**

**Avenida Professor Francisco Morato, 450 - Butantã - São Paulo - SP - Cep 05512-000**

8 GABARITO DE FIXAÇÃO:



## 10. GARANTIA

O design e as especificações estão sujeitos a modificações sem aviso prévio.

A garantia do produto é posta em nossos laboratórios e não mau-uso ou por ligações elétricas mal sucedidas.

Toda garantia será analisada pelo nosso departamento técnico.

Não autorizamos a abertura do equipamento por assistência técnica não autorizada, caso ocorra implicará na perda imediata da garantia.

A utilização de acessórios não homologados, implicará na perda da garantia do equipamento.

Contamos com uma equipe de técnicos treinados e prontos para atender e analisar todos os casos.

Suporte Técnico: 11 3815-0066

Em casos de necessidade o equipamento deverá ser enviado para nossa assistência técnica, e o frete ou deslocamento deverá ser custiado pelo cliente, pois a garantia do equipamento é de modalidade BALCAO.

A garantia do equipamento se dará pelo período de 1 ANO, contados à partir da emissão da Nota Fiscal de compra do equipamento.

Endereço em caso de Assistência Técnica:

Avenida Professor Francisco Morato, 450

Butantã - São Paulo - SP

CEP 05512-000